

**VINNER AV
KUNSTHÅNDVERKPRISEN 2008**
FRA BILDENDE KUNSTNERES HJELPEFOND

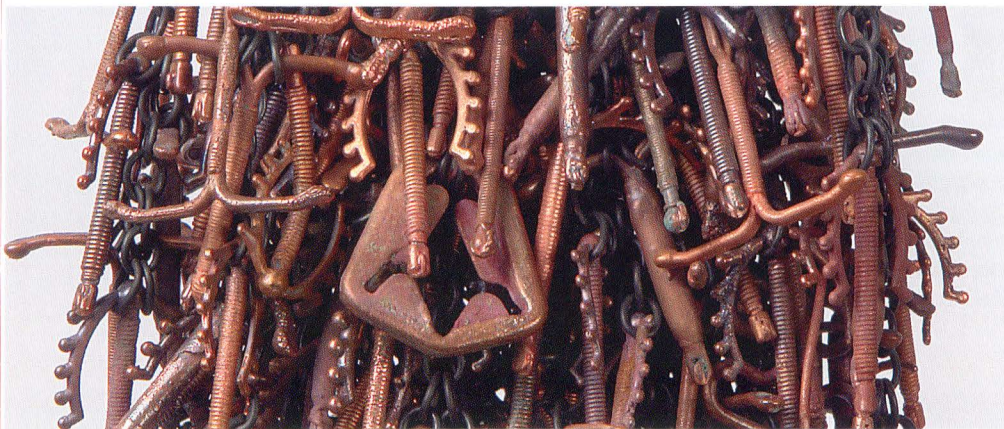
NANNA MELLAND

Årets Kunsthåndverkpris på kr. 100 000, finansiert av Bildende Kunstneres Hjelpefond, er tildelt **Nanna Melland** (f. 1969) for smykkearbeidene *Ave Maria* og *687 Years*. Bruken av galvaniserte spiraler, kobber, bronse og jern blir av prisjuryen karakterisert som ytterst interessant; godt håndverk i samspill med rike meningslag gir her solid uttelling. Den iboende historien i verkene er sterk, og gjennomført med sikker klarhet konseptuelt og visuelt – verkene er djerpe resultater av tydelige grep. Den feminine tematikken er i følge juryen behandlet på en befriende måte, og bryter med en opplagt estetikk; Nanna Melland opererer bevisst med en materie som samtidig oppleves som kultisk, aktuell og universell.

Nanna Melland fullførte sitt diplomstudium ved Akademie der Bildende Künste i München i år, hvor hun studerte under professor Otto Künzli. Melland bor og arbeider i Oslo.

NANNA MELLAND

687 Years
Kobber, plast, jern
71x17cm



«MATERIALTRETTHET»

CAMILLIA LUIHN

Juryleder

Materialtretthet kan være mye; debutplaten til *The aller værste!* (et åttitalls nyveivband fra Bergen), en kommentar til den materialbaserte inndelingen av kunsthåndverk, en avstand til den materialistiske tiden vi er i, en kommentar til miljø og natur eller rett og slett slitasje av materialer. Det finnes nok mange flere tolkninger av begrepet materialtretthet. Det viktigste for juryen var å inspirere kunstnere til å bidra til en utstilling som vekker begeistring eller debatt, en utstilling som man ikke forholder seg likegyldig til.

Av årets 28 juryerte kunstnere er det et overveiende flertall som viser smykker. Det er et mikrounivers man får når det samles så mye smykker på et sted. Det er ikke verk som bygger mye i rommet. Man må justere blikket, zoome inn og oppleve det som en kunstform med en unik nærhet og samhörighet til mennesket. Smykkekunst evner å skape rom, identitet og signaler som drar veksler på menneske kroppen, skaper samtaler mellom det sanselige og det visuelle og tar til seg inspirasjoner og assosiasjoner fra alle andre kunstformer.

Årets triennale med smykker, metall og tre byr på få verk i tre. Men fraværet av mengde veies opp av omfang og innhold. I kontrast til smykkene blir arbeidene i tre enda råere, og i noen tilfeller enda mer monumentale. Vi har samlet et utvalg verk som spiller på alt fra resirkulering til figurasjon og latt dem få rom til å spille på materialet, i likhet med de større arbeidene i metall som også har klare referanser til sitt materiale.

I tillegg til den juryerte utstillingsdelen har vi hentet inn en ekstern kurator, den dyktige Louise Mazanti, professor i design og kunsthåndverksteori og -historie ved Konstfack i Stockholm. Foruten å delta i juryeringen har hun også valgt ut verk fra fem nordiske kunstnere for en egen kuratert del av utstillingen. Disse kunstnerne viser alle en tilnærming til materiale som i forskjellig grad spiller på triennalens tittel og skaper en spennende variasjon i triennalen som utstillingsform.

Vår intensjon med å gi triennalen tittelen *Materialtretthet* var å skape rom for refleksjon, meningsytring og å skape en anledning for kunstnere til å leke med tittelen, gi den et humoristisk eller alvorlig innhold inspirere til debatt og ettertanke. Og å samle The aller beste.

NASJONAL JURY TRIENNALE 08

Nasjonal Jury er NKs høyeste kunstfaglige myndighet og velges på organisasjonens landsmøte. Årets jury har knyttet til seg to personer med særskilt kunstteoretisk kompetanse, og har bestått av:

Camilla Luihn (leder), kunsthåndverker

Irene Nordli, kunsthåndverker

Ansgar Ole Olsen, kunsthåndverker

Knut Astrup Bull, 1. konservator ved Nordenfjeldske Kunstinstrimuseum

Louise Mazanti, professor ved Konstfack Stockholm.



Fra venstre: Knut Astrup Bull, Irene Nordli, Camilla Luihn og Ansgar Ole Olsen

JURY KUNSTHÅNDVERKPRISEN

Camilla Luihn, kunsthåndverker

Harald Solberg, direktør ved Bomuldsfabriken Kunsthall, Arendal

Jørgen Moe, kunsthåndverker og tidligere vinner av Kunsthåndverkprisen

TIDLIGERE TILDELINGER

1986	Lillian Dahle	tre	1997	Eirik Gjedrem	keramikk
1987	Anna Sophie Rodin	tekstil	1998	Trine Mauritz Eriksen	tekstil
1988	Leif Stangebye-Nielsen	metall	1999	Elisabeth von Krogh	keramikk
1989	Liv Blåvarp	tre	2000	May Bente Aronsen	tekstil
1990	Hanne Heuch	keramikk	2001	<i>Ingen utstilling/prisutdeling</i>	
1991	<i>Ingen utstilling/prisutdeling</i>		2002	Alexander Grüner	tekstil
1992	Åse Ljones	tekstil	2003	Jørgen Moe	keramikk
1993	Tove Lise Røkke Olsen	keramikk	2004	Fanny Sophie Gjestland	metall
1994	Gro Jessen	tekstil	2005	<i>Ingen utstilling/prisutdeling</i>	
1995	Sigurd Bronger	metall	2006	Franz Schmidt	tekstil
1996	Beth Wyller	keramikk	2007	Helene Kortner	keramikk